



АПК «Бастион»

Web-заявки

Руководство инсталлятора и администратора

Версия 2.1.2

Оглавление

1	Общая информация	3
1.1	Установка web-модуля.....	3
1.2	Требования к ПК модуля	3
1.3	Установка под Windows 2008	3
1.3.1	Установка Internet Information Services (IIS) и Microsoft .NET Framework 4.0 под Windows 2008	3
1.3.2	Установка web-модуля под Windows 2008	6
1.3.3	Настройка web-модуля в Internet Information Services под Windows 2008	7
1.3.4	Настройка пути к базе данных АПК «Бастион» и пароля учетной записи APP_ADMIN в Windows 2008	8
1.4	Установка под Windows 2012	9
1.5	Установка под Windows 7 и Windows 8	9
2	Лицензирование модуля.....	10
3	Администрирование системы	11
3.1	Настройка пользователей через АПК «Бастион»	11
3.2	Настройка пользователей через Web-Персонал.....	12
4	Деинсталляция модуля.....	15

1 Общая информация

Этот документ предназначен для администраторов и инсталляторов модуля «Web-заявки» АПК «Бастион». **Модуль «Web-заявки» позволяет создавать заявки на пропуски на компьютере без установленного рабочего места АПК «Бастион» через web-интерфейс.**

Модуль «Web-заявки» версии 2.1 работает совместно с АПК «Бастион» версии не ниже 1.7.5.1.

1.1 Установка web-модуля

Web-модуль является центральной частью системы. Установка web-модуля является первым этапом и, как правило, производится один раз на web-сервере корпоративной сети предприятия. Web-сервер должен быть доступен по протоколу HTTP (порт 80) со всех рабочих станций, где предполагается создание заявок на пропуски через web-интерфейс. При возникновении проблем с доступом к web-серверу всегда необходимо обращаться к системному администратору корпоративной сети.

1.2 Требования к ПК модуля

- оперативная память – 1 Гб (и выше);
- тактовая частота процессора – 2 ГГц (и выше);
- жёсткий диск – 1 Гб свободного места на системном диске;
- операционная система – **Windows 2008 Server** или **Windows 2012 Server**;
- IIS 7.5 или 8;
- Microsoft .NET Framework 4.0 на любой версии Windows.

1.3 Установка под Windows 2008

1.3.1 Установка Internet Information Services (IIS) и Microsoft .NET Framework 4.0 под Windows 2008

Первым этапом установки является установка IIS, под управлением которого будет работать web-модуль.

Важно: для корректной работы ASP.NET на сервере требуется, чтобы IIS был установлен до установки Microsoft .NET Framework. Если Microsoft .NET Framework был установлен до установки IIS, то необходимо выполнить перерегистрацию ASP.NET в IIS (инструкции, выделенные жирным шрифтом внизу этого пункта).

Службы Internet Information Services в системе Windows 2008 имеют версию 7.5 и не устанавливаются по умолчанию.

Чтобы установить IIS в Windows 2008, необходимо выполнить добавление соответствующей роли и сервисов. Для этого необходимо нажать кнопку «Пуск», выбрать команды «Панель управления \ Администрирование \ Диспетчер сервера».

Далее следует открыть узел «Роли» и нажать кнопку «Добавить роли».

Далее необходимо добавить роль «Веб-сервер (IIS)», следуя инструкциям по добавлению этой роли в мастере. В окне «Службы роли» следует также отметить все неотмеченные компоненты (со всеми вложенными элементами) в узлах «Разработка приложений» и «Совместимость управления IIS 6».

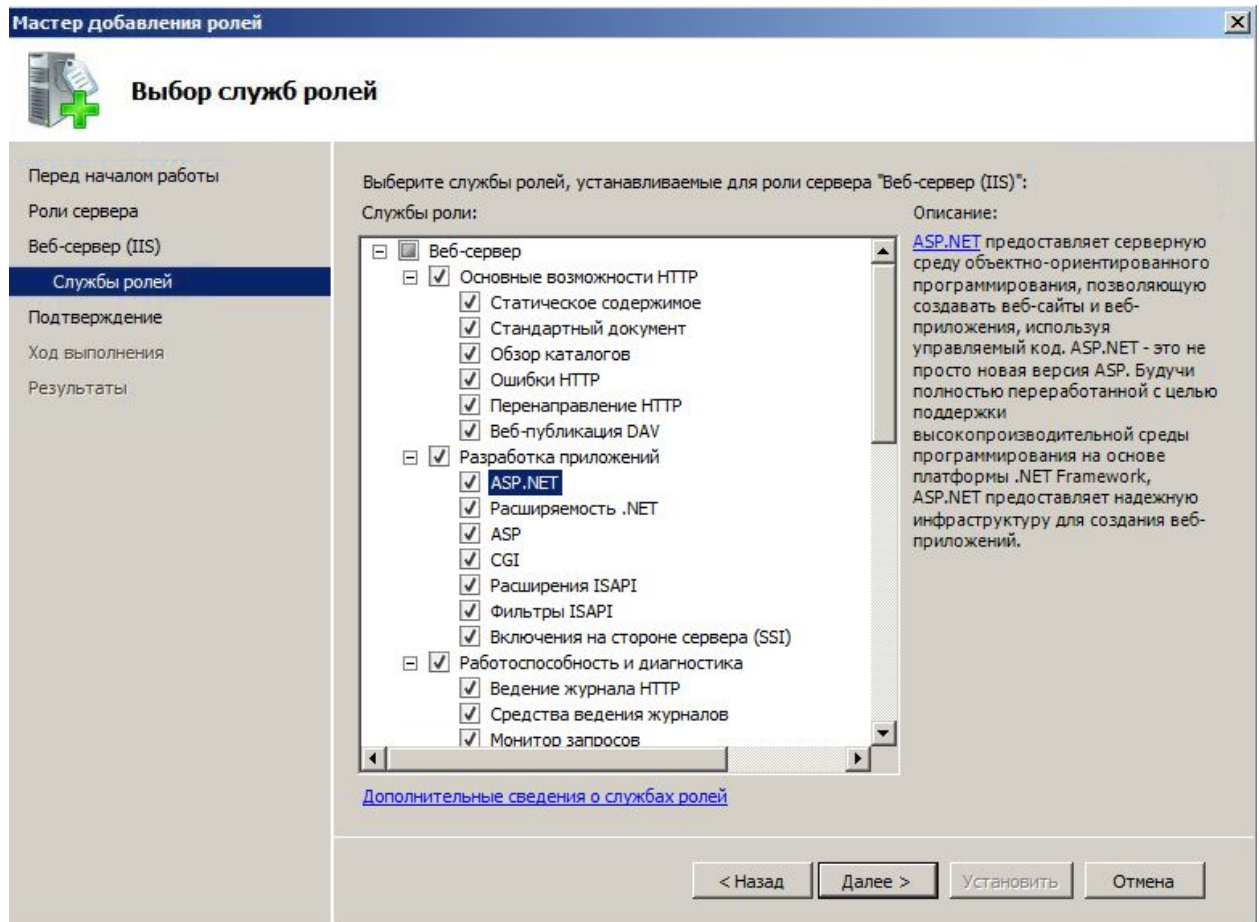


Рис. 1. Добавление служб ролей для Windows 2008

После успешного добавления роли нужно подтвердить установку указанных служб роли и дождаться окончания установки.

Следующим этапом является установка **Microsoft .Net Framework 4.0** и клиентского профиля Microsoft .NET Framework 4. Установить эти компоненты необходимо либо с диска АПК «Бастион», либо загрузить с сайта Microsoft.

Далее следует убедиться, что для пула приложений **DefaultAppPool** задана версия среды .NET Framework **4.0**. (рис. 2).

Если **Microsoft .NET Framework 4.0** был установлен до IIS, или если после установки модуля при заходе на страницу Web-заявок сервер выводит сообщение об ошибке 500, то необходимо

выполнить перерегистрацию ASP.NET в IIS. Сделать это можно путём запуска `aspnet_regiis.exe` с ключом `-i`. Утилита обычно находится по пути `%WINDIR%\Microsoft.NET\Framework\v4.0.XXXX`.

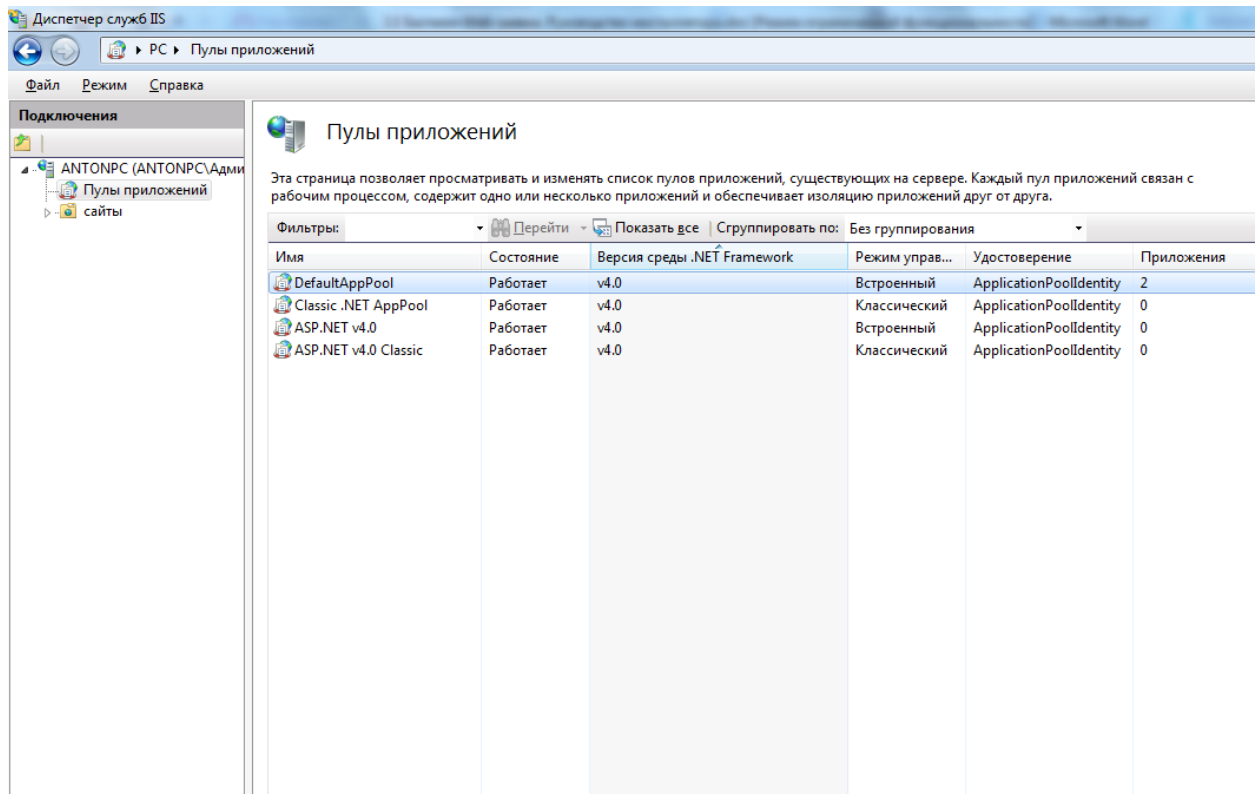


Рис. 2. Версия среды .NET Framework для DefaultAppPool

Полную информацию по настройке IIS можно найти на сайте <http://www.codenet.ru/webmast/iis/iis.php>.

1.3.2 Установка web-модуля под Windows 2008

Для установки web-модуля необходимо запустить файл WebPersonnelInstaller.exe. Инсталлятор предложит вам ввести имя виртуальной директории для установки модуля и настройки для подключения к базе данных АПК «Бастион». *Инсталлятор следует запускать с правами администратора (кликнуть правой кнопкой мыши по исполняемому файлу – Запуск от имени администратора).*

Внимание: путь к инсталлятору не должен содержать скобки (пример недопустимого пути: «C:\WebPersonnel(install)\WebPersonnelInstaller.exe»).

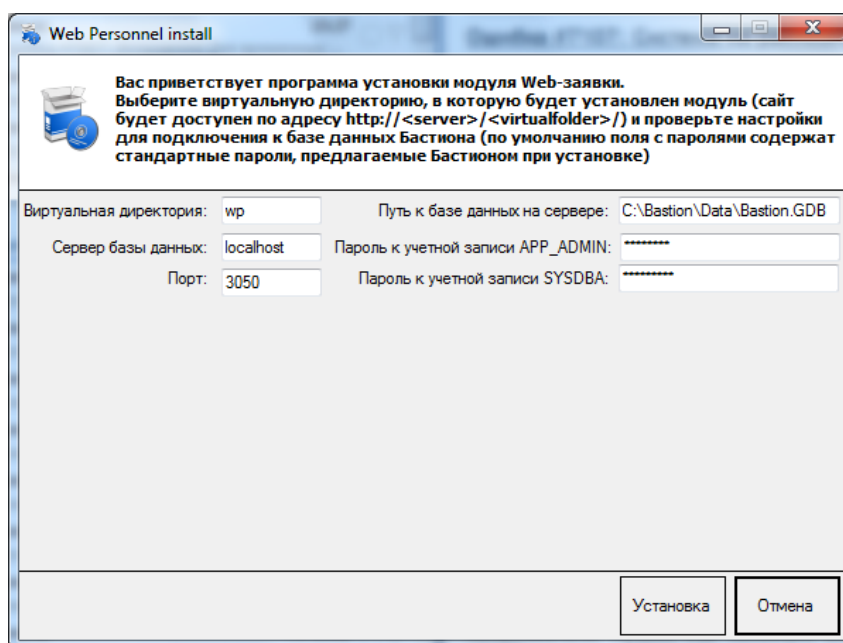


Рис. 3. Установка модуля

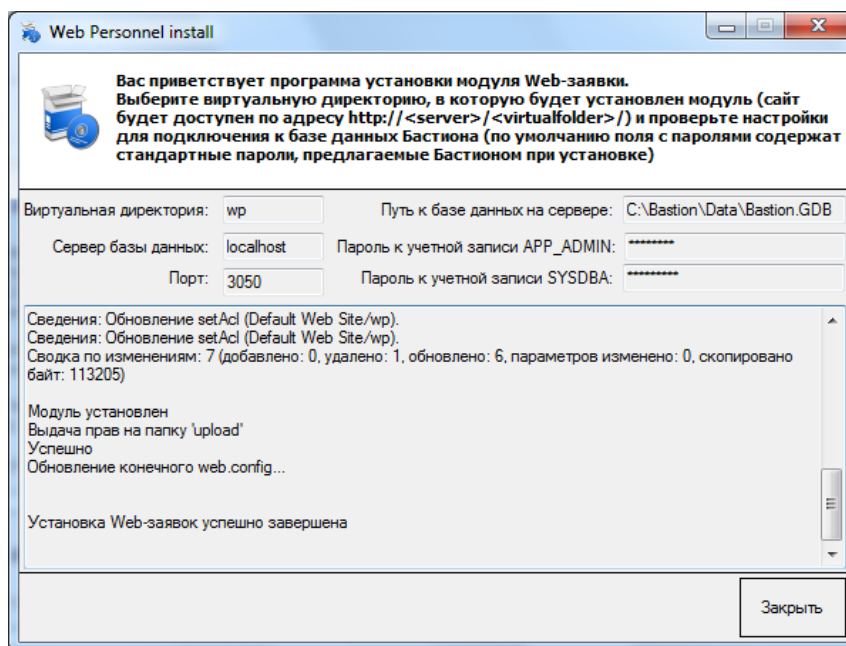


Рис. 4. Завершение установки

Необходимо нажать кнопку «Установка», по окончании инсталляции нажать кнопку «Закреть».

1.3.3 Настройка web-модуля в Internet Information Services под Windows 2008

Для настройки web-сервиса следует открыть консоль управления Internet Information Services (меню «Пуск \ Панель управления \ Администрирование \ Диспетчер служб IIS»). Далее следует раскрыть дерево консоли до уровня веб-узла по умолчанию. Консоль должна иметь следующий вид:

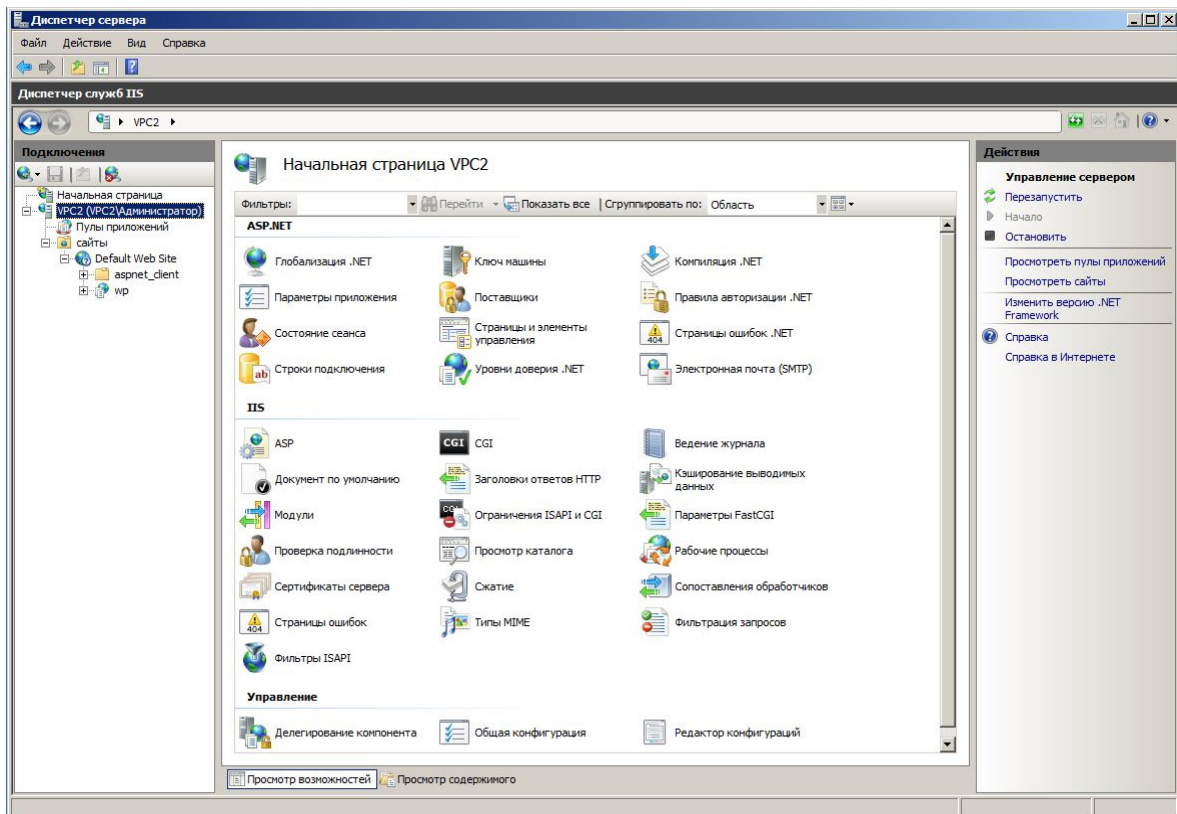


Рис. 5. Консоль IIS под Windows 2008

При использовании версии IIS 7.5 нужно разрешить выполнение сервисам ASP.NET v4.0.XXXXX (их может быть два на 64-разрядной Windows). Для этого необходимо:

- раскрыть узел СЕРВЕРА IIS в консоли управления IIS (как правило, это имя компьютера);
- открыть двойным щелчком ярлычок «Ограничения ISAPI и CGI» в группе «IIS»;
- выбрать в списке элемент, нажать правую кнопку мыши и выбрать в контекстном меню пункт «Разрешить».

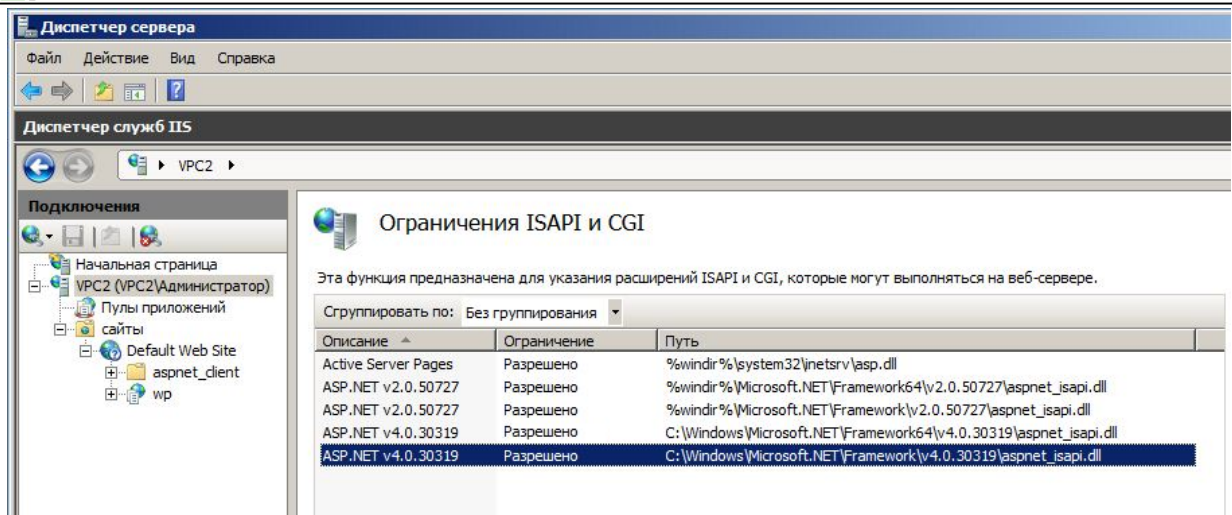


Рис. 6. Добавление разрешений для сервиса ASP.NET

1.3.4 Настройка пути к базе данных АПК «Бастион» и пароля учетной записи APP_ADMIN в Windows 2008

При установке модуля имеется возможность настроить подключение к базе данных. Если требуется изменить путь к базе данных на сервере после установки, пароль к учетной записи APP_ADMIN или адрес сервера, то следует отредактировать данные настройки. Предварительно необходимо сделать резервную копию файла конфигурации «web.config», находящегося по пути «C:\inetpub\wwwroot\wr». Затем в консоли управления IIS в свойствах узла «wr» в группе «ASP.NET» следует открыть двойным щелчком ярлычок «Строки подключения», затем открыть двойным щелчком элемент «BastionServices».

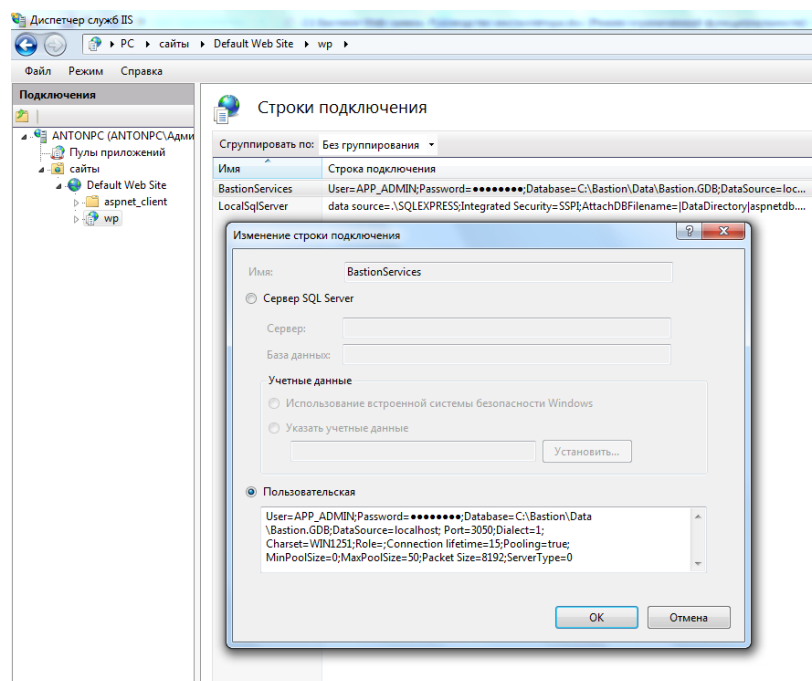


Рис. 7. Редактирование строки подключения

В параметре «Database» нужно указать полный путь к основной базе данных (например, Database=D:\Bastion\Data\Bastion.GDB). В параметре «DataSource» - указать IP-адрес или краткое

сетевое имя компьютера – сервера баз данных АПК «Бастион» (например, DataSource=bastionsrv, или DataSource=192.168.1.10). В параметре Password указать пароль учетной записи APP_ADMIN. После внесения изменений необходимо закрыть окно кнопкой «ОК».

1.4 Установка под Windows 2012

Установка IIS выполняется через диспетчер серверов с помощью мастера добавления ролей и компонентов. Следует отметить все неотмеченные компоненты (со всеми вложенными элементами) в узлах «Разработка приложений» и «Совместимость управления IIS 6».

Остальные шаги аналогичны пункту 1.3.

1.5 Установка под Windows 7 и Windows 8

Установка IIS в Windows 7/8 выполняется через панель управления – Включение или отключение компонентов Windows. В узле «Службы IIS» следует отметить все компоненты (со всеми вложенными элементами) в узлах «Службы интернета» и «Средства управления веб-сайтом».

Остальные шаги аналогичны пункту 1.3.

2 Лицензирование модуля

Перед началом работы необходимо получить лицензию на использование модуля Web-заявки.

Важно: лицензирование модуля производится по привязке к оборудованию сервера. Используется идентификационный номер центрального процессора и серийный номер системного диска. Если после лицензирования одно из этих устройств будет заменено, для работы с модулем web-заявки процедуру лицензирования необходимо пройти заново.

Для этого на сервере, на котором установлен модуль web-заявки, нужно запустить утилиту **WebPersonnelLicense.exe**, при помощи которой необходимо сформировать файл запроса получения лицензии **DataForLicense.dat**. Файл необходимо выслать в службу тех. поддержки АПК «Бастион».

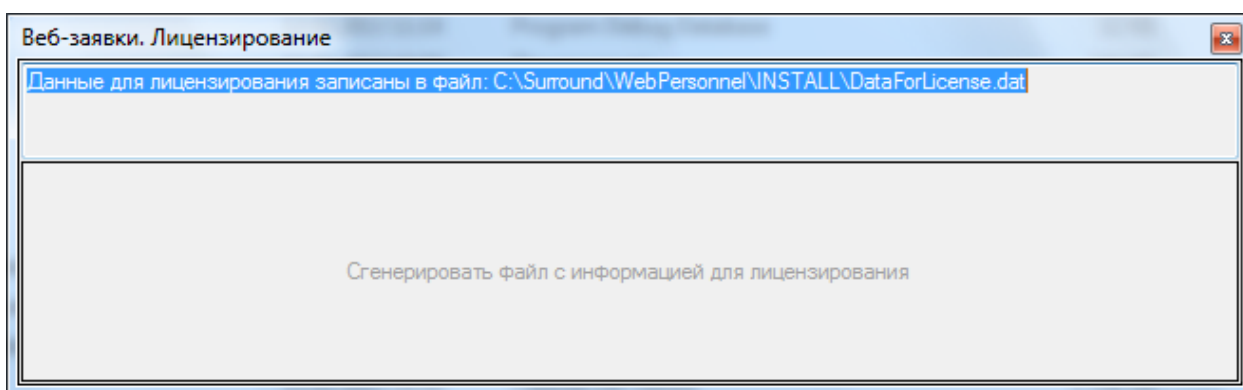


Рис. 8. Утилита генерации файла запроса лицензии

После того как служба тех. поддержки пришлет лицензионный файл **WebPersonnel.dat**, его необходимо положить в корневую папку модуля Web-заявки (c:\inetpub\wwwroot\wp). Количество одновременных подключений операторов к модулю не должно превышать прописанного значения в лицензионном файле (5, 10, 50, либо без ограничений).

После завершения всех операций по настройке следует проверить доступность страницы web-сервиса, запустив браузер и набрав в адресной строке «http://<имя или IP-адрес сервера web-заявок>/wp» (например, <http://websrv/wp>). Через некоторое время должна отобразиться начальная страница сервиса с окном входа в систему (рис. 9).

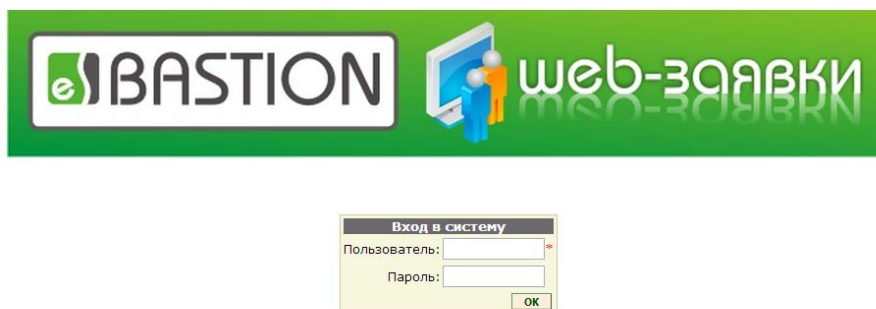


Рис. 9. Окно входа в систему Web-заявки

3 Администрирование системы

Администрирование системы web-заявок заключается в создании, проведении настройки и определении полномочий для web-пользователей системы. Это можно делать двумя способами — через общие настройки АПК «Бастион» и через web-сайт установленной системы.

3.1 Настройка пользователей через АПК «Бастион»

До начала работы с системой web-заявок следует запустить АПК «Бастион» и создать хотя бы одного пользователя.

В АПК «Бастион» следует выбрать пункт меню «Конфигурация \ Общие настройки \ Web-персонал». Появится окно следующего вида:

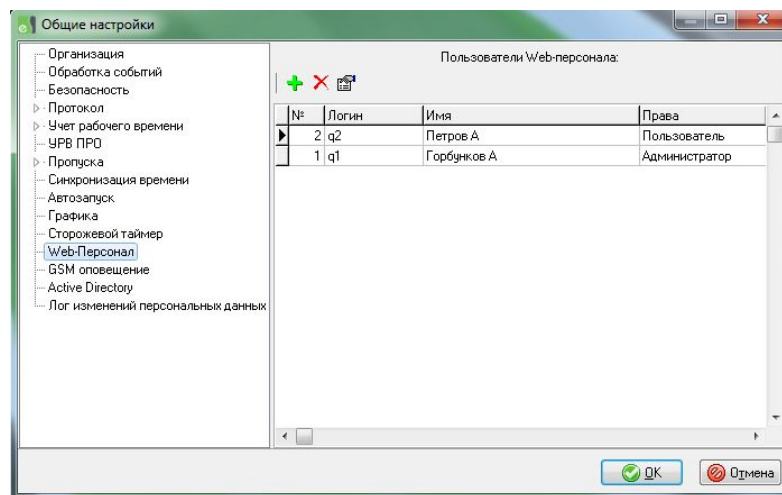


Рис. 10. Окно работы с пользователями системы Web-заявок

В данном окне отображается панель настроек пользователей Web-заявок. Здесь можно добавить или удалить пользователя, изменить его настройки, выбрав соответствующий значок в панели управления над списком пользователей.

Создание и редактирование web-пользователя происходит в следующем окне:

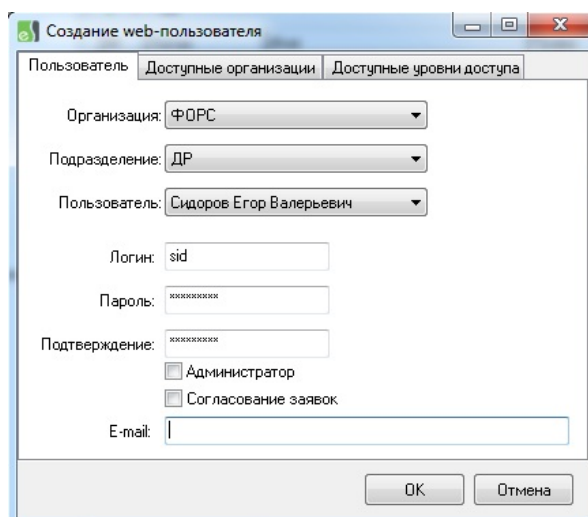


Рис. 11. Окно создания и редактирования web-пользователя

Необходимо выбрать организацию, подразделение, пользователя (человека, имеющего пропуск на территорию), логин и пароль. Также нужно отметить доступные пользователю организации/подразделения и уровни доступа на соответствующих вкладках. Если у оператора web-заявок не будет отмечено ни одного уровня доступа, то этот оператор не сможет зайти в систему.

Галочка «Администратор» означает, что данный пользователь имеет возможность администрировать пользователей из web-интерфейса.

Галочка «Согласование заявок» означает, что пользователь имеет возможность утверждать и отклонять заявки.

3.2 Настройка пользователей через Web-Персонал

Если пользователь является администратором, то в меню появляется дополнительный пункт «Настройки».

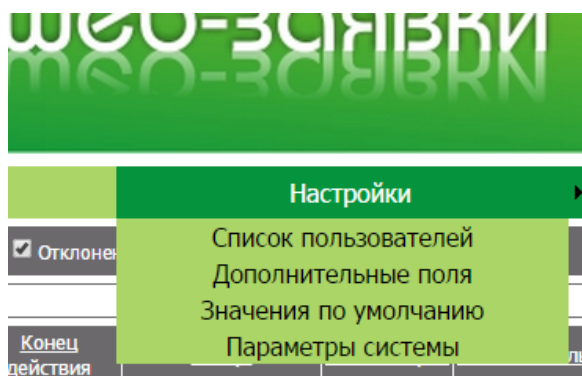
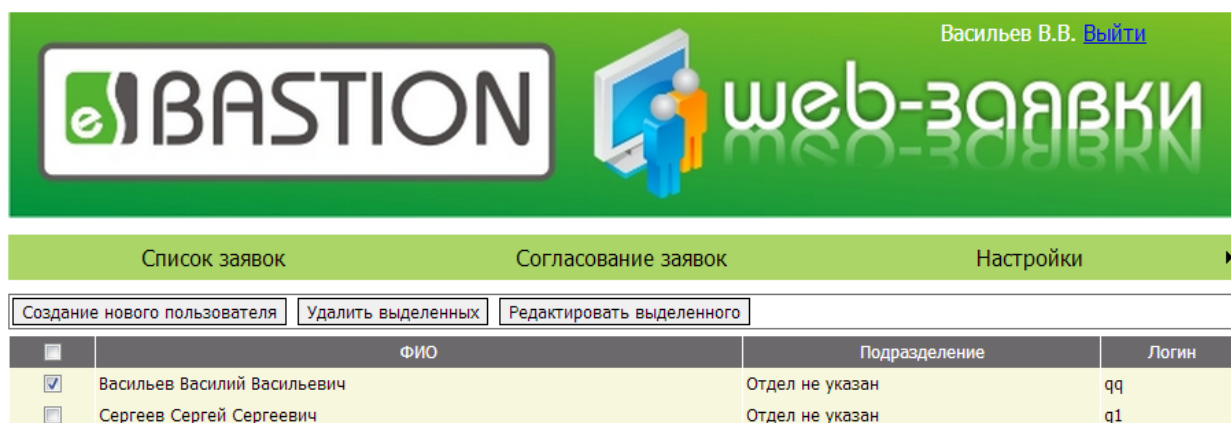


Рис. 12. Окно web-интерфейса пользователя с полномочиями администратора

При выборе пункта «Список пользователей» происходит переход на страницу «Список пользователей».



Бастيون. Web-заявки (с) 2006-2013 Ассоциация "Электронные системы". Тех. поддержка: <http://www.trevog.net/>

Рис. 13. Окно web-интерфейса – список пользователей

На данной странице отображается список пользователей. Вверху находятся управляющие кнопки «Редактировать выделенного», «Удалить выделенных» и «Создание нового пользователя».

Для создания нового пользователя нажать кнопку «Создание нового пользователя».

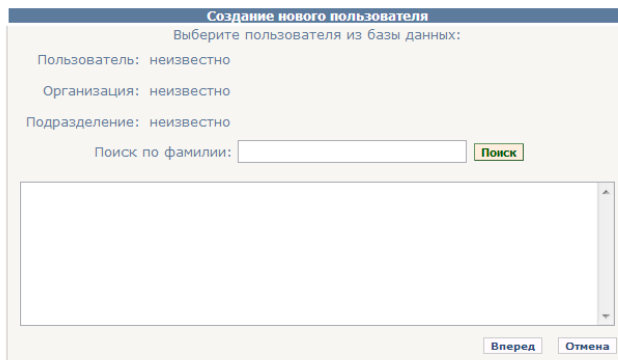


Рис. 14. Окно web-интерфейса – добавление пользователя

Добавление пользователя происходит с помощью мастера. На первом шаге необходимо выполнить поиск человека по фамилии, затем выбрать нужного человека в результатах поиска и нажать на кнопку «Вперед». Далее выполняются шаги по определению доступных организаций, подразделений, уровней доступа.

На последнем шаге мастера потребуется задать следующие настройки пользователя (рисунок 15):

- имя пользователя (логин);
- пароль;
- право утверждать заявки на пропуски;
- указывать как пригласившее лицо только себя (если не включать эту опцию, то в поле "Пригласившее лицо" можно будет указывать других людей);
- Ограничивать область поиска персон разрешенными подразделениями (при включении этой опции поиск людей будет осуществляться только по разрешенным для этого пользователя организациям и подразделениям);
- доступные типы пропусков (постоянные, временные, разовые).

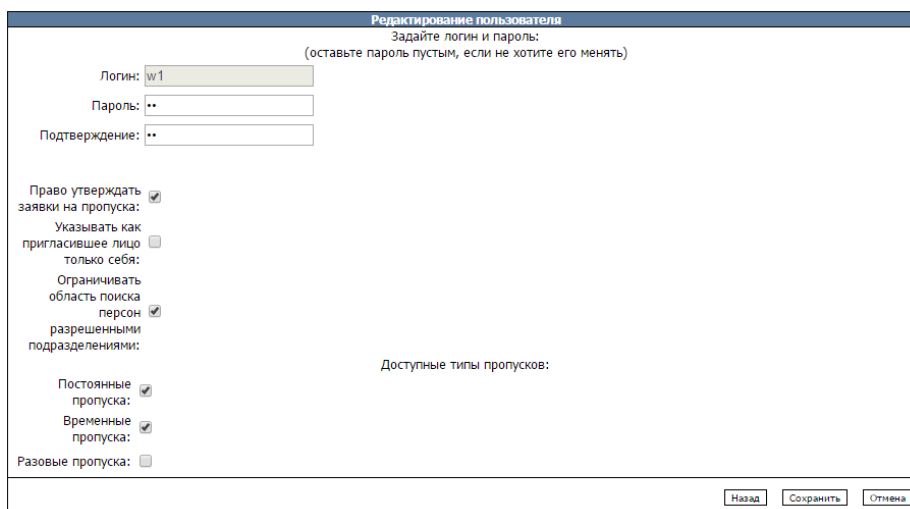


Рис. 15. Окно web-интерфейса – параметры пользователя

После заполнения всех необходимых полей следует нажать на кнопку «Сохранить» на заключительном шаге мастера.

Редактирование настроек существующего пользователя выполняется с помощью аналогичного мастера.

В пункте меню «Настройки \ Значения по умолчанию» определяются значения, которые подставляются в ниспадающие списки при открытии окна создания заявки. После редактирования значений для нужного оператора нажать кнопку «Сохранить».

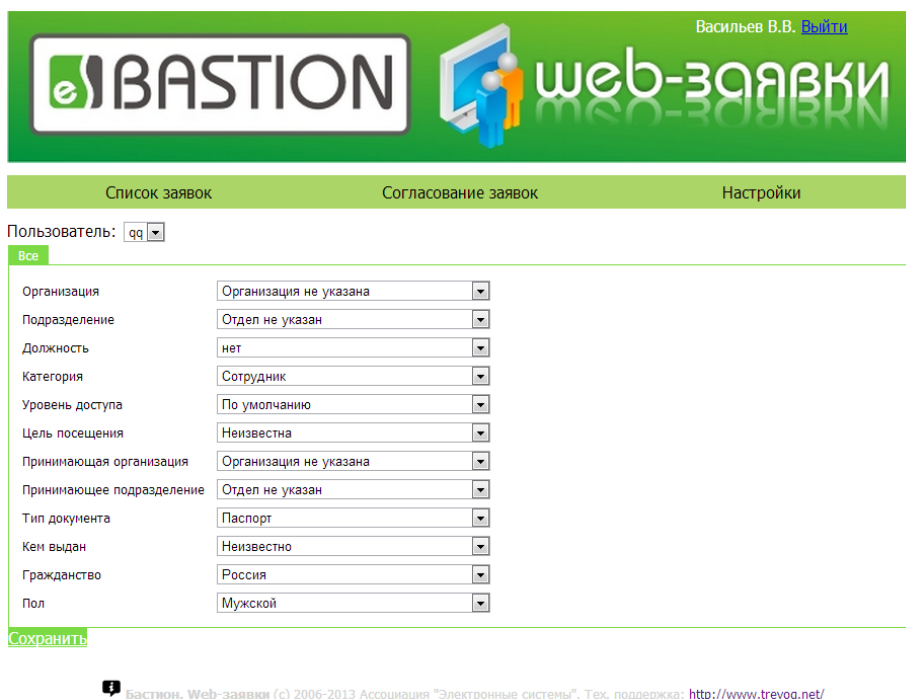


Рис. 16. Окно web-интерфейса – настройка полей по умолчанию

В пункте меню «Настройки \ Дополнительные поля» определяются доступные для настройки дополнительные поля пропусков (до 20 полей). Названия и количество полей настраивается в АПК «Бастيون». В web-интерфейсе имеется возможность скрывать поля, либо делать их обязательными для заполнения пользователем при создании заявки.

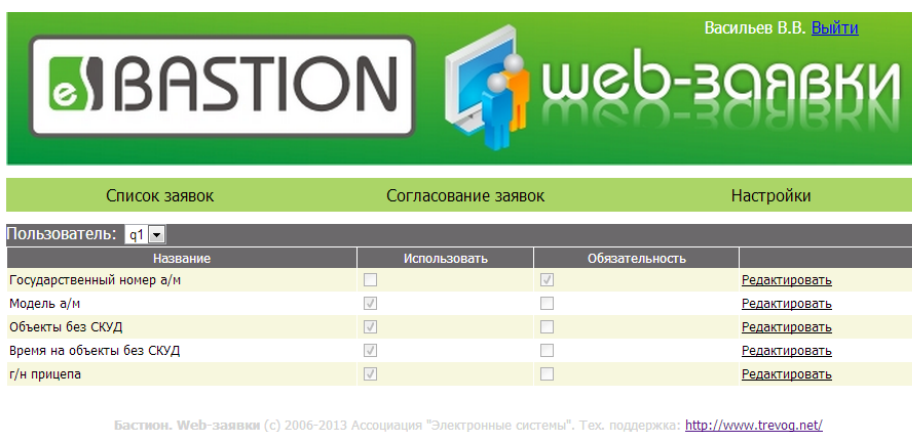


Рис. 17. Окно web-интерфейса – дополнительные поля

3.3 Настройка согласования пропусков

Обязательное согласование пропусков по умолчанию включено. Имеется возможность отключить его через Web-персонал на странице параметров системы, для этого пользователь должен иметь права администратора. Чтобы открыть страницу параметров системы, следует выбрать пункт меню «Настройки \ Параметры системы». Страница (рисунок 18) имеет одну настройку - «Согласование заявок на пропусках», поставив галочку в которую или убрав её, можно включить или выключить обязательное согласование пропусков.

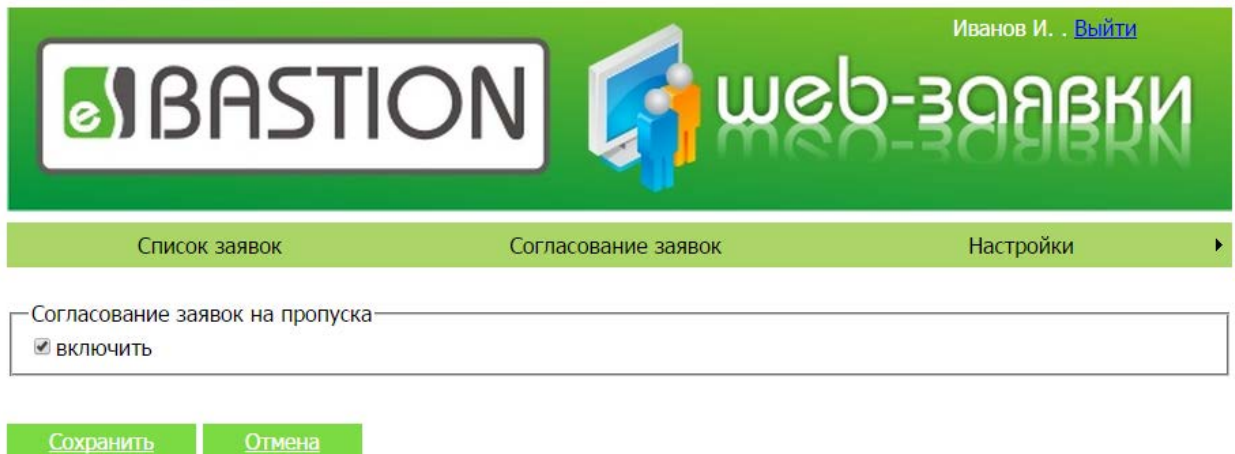


Рис. 18. Окно web-интерфейса – параметры системы

После изменения параметров следует нажать кнопку «Сохранить», чтобы настройки применились.

4 Деинсталляция модуля

Для удаления модуля необходимо зайти в диспетчер служб IIS (меню «Пуск \ Панель управления \ Администрирование \ Диспетчер служб IIS»), и в контекстном меню узла «wp» выбрать пункт «Удалить» (рисунок 19). После этого модуль web-заявок будет удалён как приложение IIS, и останется только физическая папка по адресу `C:\inetpub\wwwroot\wp`, которую можно удалить вручную.

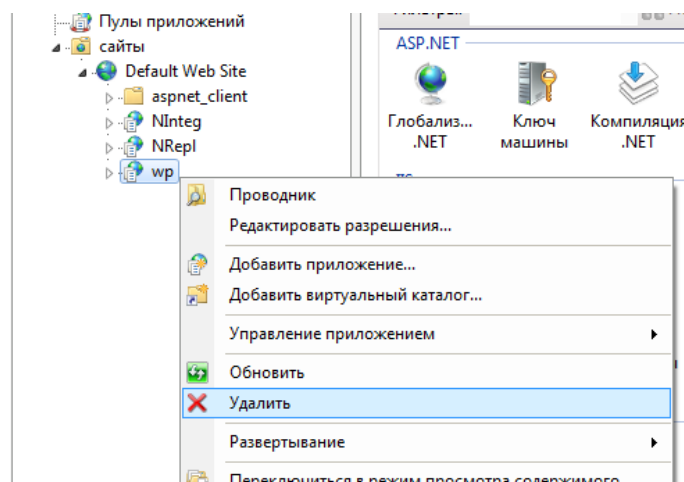


Рис. 19. Удаление модуля web-заявок через диспетчер служб IIS