



Бастион - CVS Плюс

Версия 1.0.1

Руководство администратора



Самара, 2014



Оглавление

1	Общие сведения.....	2
1.1	Перечень эксплуатационной документации.....	2
1.2	Условия лицензирования драйвера.....	3
2	Условия применения	3
3	Установка драйвера	3
4	Настройка драйвера	4
4.1	Добавление драйвера	4
4.2	Настройка видеорегистраторов.....	7
4.3	Настройка параметров видеокамер	8
4.4	Настройка полиэкрана.....	10
5	Работа в штатном режиме.....	11
5.1	События и состояния устройств драйвера	11
5.1.1	События и состояния видеорегистраторов	11
5.1.2	События и состояния видеокамер	12
5.2	Просмотр «живого» видеоизображения	12
5.3	Просмотр архива с видеокамеры	12
5.4	Управление поворотными камерами	14
5.5	Доступные действия в сценариях АПК «Бастиян»	15
6	Нештатные ситуации.....	16

1 Общие сведения

Драйвер «Бастион-CVS Плюс» предназначен для интеграции в АПК «Бастион» систем видеонаблюдения CVS. Драйвер позволяет регистрировать большинство событий CVS Center в протоколе АПК «Бастион». Перечень основных функций драйвера:

- просмотр «живого» видео от всех камер в отдельных окнах на любом рабочем месте АПК «Бастион»;
- отображение интерактивных пиктограмм телекамер;
- протоколирование событий от видеоканалов (обнаружение движения, пропадание / восстановление видеосигнала, пропадание / восстановление связи с CVS Center);
- управление поворотными видеокамерами;
- автоматическое управление системой по событиям в АПК «Бастион» (вывод изображения тревожной зоны на монитор);
- просмотр видеоинформации (видеоархива) по событиям.

Для работы драйвера необходимо, чтобы был корректно настроен хотя бы один CVS Center 6.9 или 6.9.5, так как с его помощью происходит взаимодействие с видеокамерами. Драйвер и CVS Center могут быть установлены как на разных компьютерах, так и на одном.

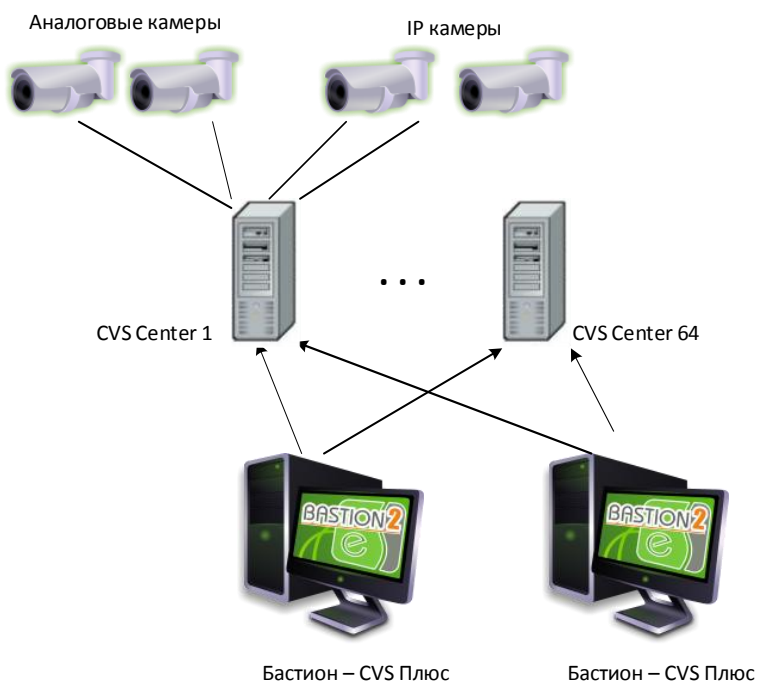


Рис.1 Схема работы драйвера Бастион-CVS Плюс

1.1 Перечень эксплуатационной документации

Для корректной настройки АПК Бастион и драйвера CVS Плюс необходимо ознакомиться со следующей документацией:

- Руководство системного администратора;
- Руководство пользователя CVS Center 6.9.

1.2 Условия лицензирования драйвера

Для работы драйвера необходимо, чтобы в HASP ключ была записана лицензия на драйвер. Лицензирование драйвера производится по числу видеоканалов. Для каналов, на которые лицензия отсутствует, распространяются следующие ограничения:

- в АПК Бастиян не будут фиксироваться события с камеры;
- сценарии для этих камер не будут выполняться;
- недоступен просмотр архива по событию.

Если в HASP ключе есть лицензия хотя бы на одну камеру, то любые макросы для регистратора будут выполняться.

2 Условия применения

Драйвер «Бастиян-CVS Плюс» может работать с CVS Center версии 6.9 и 6.9.5, и АПК Бастияном версии 1.7.5.5. Любые камеры, поддерживаемые CVS Center, поддерживаются и самим драйвером.

Драйвер позволяет работать максимум с 64 регистраторами и в каждый регистратор добавлять не более 128 камер. Максимальное количество одновременно подключенных камер 1024.

Для корректной работы драйвера необходим .Net Framework 4.5.1 и выше. С ОС Windows XP и Windows Vista данный драйвер несовместим.

3 Установка драйвера

Драйвер устанавливается в составе АПК «Бастиян». Также драйвер может быть установлен отдельный пакетом DvrCvsSetup.msi на компьютер с установленным АПК «Бастиян». Следует иметь в виду, что также должен быть установлен пакет «Бастиян – Видео» (DvrVideoCommonSetup.msi).

Если перед установкой АПК «Бастиян» было установлено ПО Matrikon Tunneller (демо версия), то инсталлятор драйвера (DvrCvsSetup.msi) мог не развернуться на компьютере пользователя из общего инсталлятора АПК «Бастиян». В этом случае пакеты DvrCvsSetup.msi и DvrVideoCommonSetup.msi необходимо установить вручную. Для этого запустите командную строку (cmd.exe) от имени администратора. В появившемся окне командной строки введите 2 команды вида:

```
msiexec.exe /i "<путь к файлу>\DvrVideoCommonSetup.msi" INSTALLDIR="<путь к папке Bastion>"
```

```
msiexec.exe /i "<путь к файлу>\ DvrCvsSetup.msi" INSTALLDIR="<путь к папке Bastion>"
```

В этих строках укажите пути к файлам с расширением *.msi, заменив подстроку <путь к файлу> на путь к файлам инсталляторов. Также укажите путь к корневой папке АПК Бастиян, заменив подстроку <путь к папке Bastion> путем к корневой папке.

Внимание! Двойные кавычки в командах обязательны. После ввода каждой команды необходимо нажимать на клавишу «Enter» на клавиатуре.

Примеры правильно указанных команд:

Пример 1

```
msiexec.exe /i "C:\Bastion\DvrVideoCommonSetup.msi" INSTALLDIR="C:\Bastion"
```

```
msiexec.exe /i "C:\Bastion\DvrCvsSetup.msi" INSTALLDIR="C:\Bastion"
```

Пример 2

```
msiexec.exe /i "C:\Program Files (x86)\Bastion\Patch\DvrVideoCommonSetup.msi"  
INSTALLDIR="C:\Program Files (x86)\Bastion"
```

```
msiexec.exe /i "C:\Program Files (x86)\Bastion\Patch\DvrCvsSetup.msi" INSTALLDIR="C:\Program Files  
(x86)\Bastion"
```

4 Настройка драйвера

4.1 Добавление драйвера

Для добавления драйвера «Бастион-CVS Плюс» необходимо выполнить запуск АПК «Бастион» и в меню «Конфигурация» выбрать пункт «Драйверы» (Рис.2).

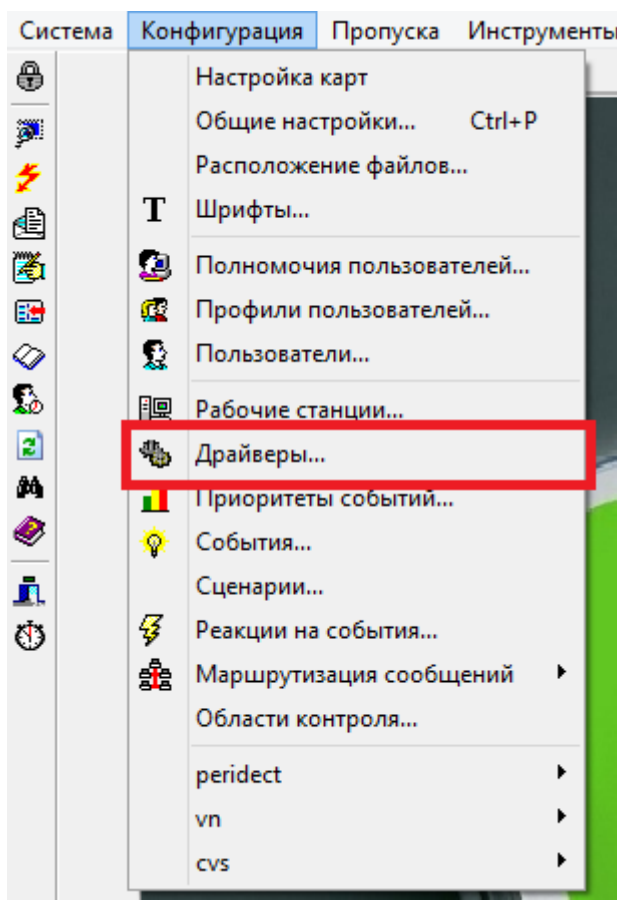


Рис. 2 Меню добавления драйверов

После этого появится окно, позволяющее добавить необходимый драйвер в АПК «Бастион» (Рис.3).

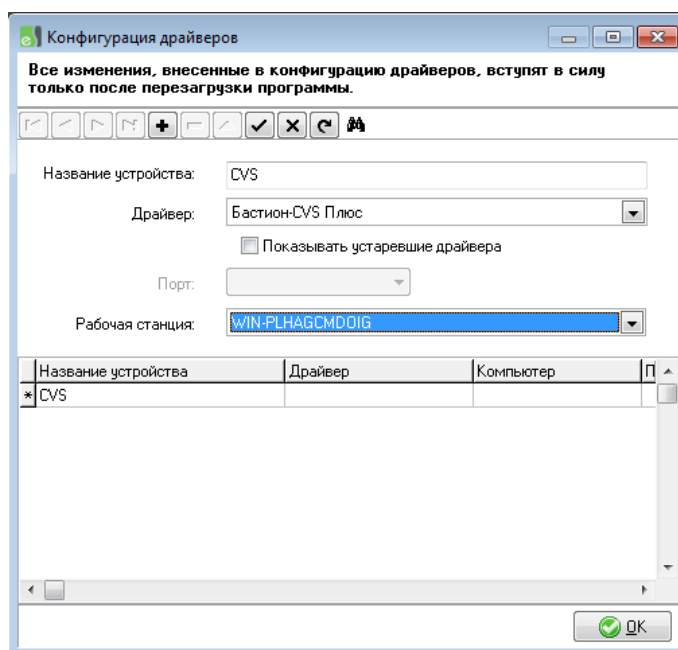


Рис. 3 Окно добавления драйверов

Для добавления драйвера «Бастион-CVS Плюс» необходимо нажать кнопку **+** («Вставить»), затем ввести название драйвера (любое), выбрать из выпадающего списка доступных драйверов «Бастион- CVS Плюс», выбрать рабочую станцию (имя того компьютера, куда было подключено оборудование, взаимодействующее с указанным драйвером), нажать на **✓** («Запись»), если требуется добавить дополнительные драйвера и нажать на кнопку «ОК».

Внимание! Все изменения, внесенные в конфигурацию драйверов, вступят в силу только после перезагрузки программы.

Кнопкой **✓** («Запись») осуществляется добавление всех изменений в базу данных.

Кнопка **—** («Удалить») позволяет удалить драйвер и все связанные с ним данные.

Кнопкой **✗** («Отменить») выполняется отмена введенных данных.

Кнопками **◀** **▶** («Предыдущая запись», «Следующая запись») можно последовательно перемещаться по записям добавленных драйверов.

Кнопки **◀** и **▶** («Первая запись», «Последняя запись») позволяют переместиться в начало и в конец всех записей.

Кнопкой **▲** («Изменить») выполняется редактирование данных.

Кнопка **↺** («Обновить») отвечает за обновление данных в базе.

Кнопка **🔍** («Поиск») позволяет найти необходимый драйвер.

После добавления драйвера «Бастион – CVS Плюс» в систему и перезагрузки программы станет доступна панель драйвера (Рис. 4).

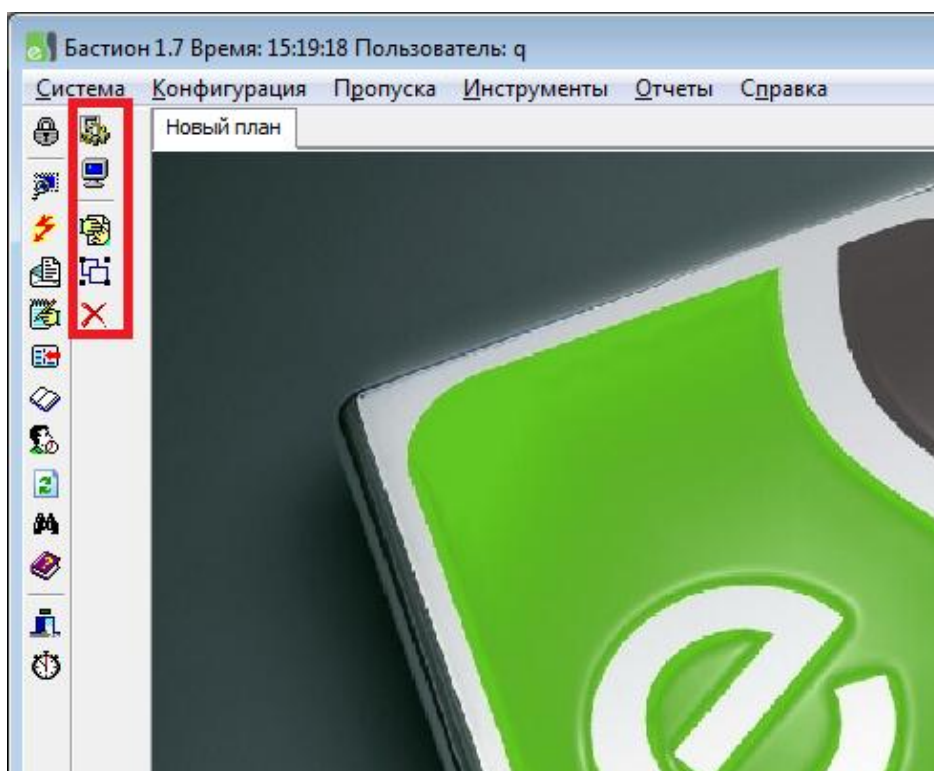

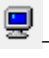





Рис. 4 - Меню драйвера «Бастион – CVS Плюс»

Здесь доступны следующие функции:

-  – открывает окно конфигурации драйвера;
-  – открывает окна настройки полиэкрана драйвера;
-  – отобразить/ скрыть все открытые окна с видеоизображением;
-  – выделяет все окна с «живым» видео, предоставляя возможность менять позиции всех выделенных окон на мониторе.
-  – закрывает все открытые окна с видеоизображением.

Настройку драйвера может осуществлять любой пользователь АПК «Бастион», имеющий необходимый уровень полномочий, с любого рабочего места. При нажатии кнопки «Конфигурация» (Рис. 4) на экране появится главное окно конфигуратора драйвера (Рис. 5).

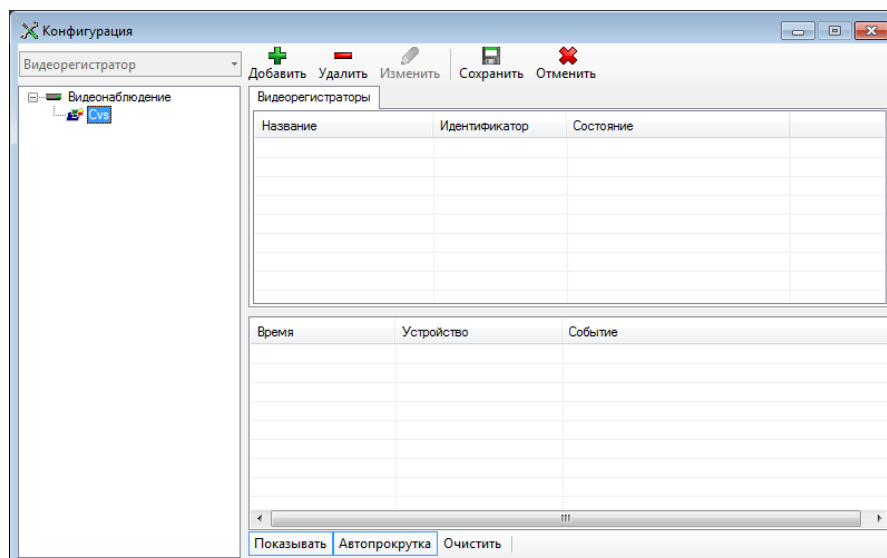
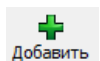



Рис. 5 – Конфигуратор драйвера «Бастион – CVS Плюс»

Для добавления драйвера «Бастион – Cvs Плюс» в список устройств, необходимо нажать кнопку



4.2 Настройка видеорегистраторов

После добавления нового узла дерева в окне конфигуратора появится страница свойств «Cvs», где отображается список добавленных видеорегистраторов. Если драйвер устанавливается впервые, то данный список будет пуст (Рис. 5).

Затем, выбрав узел «Cvs», нажать на кнопку  на панели управления. В конфигураторе появится видеорегистратор с возможностью его настройки (Рис. 6).

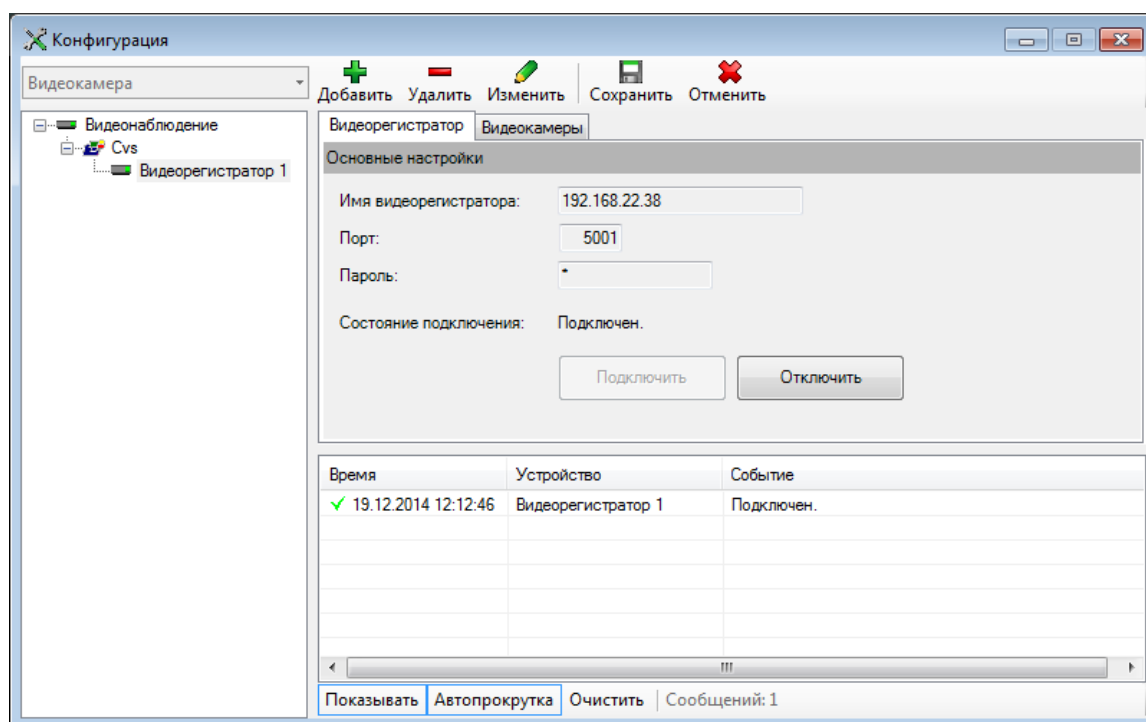



Рис. 6 Меню настройки видеорегистратора

Добавленному видеорегистратору возможно задать название, нажав на кнопку меню . В поле «Имя видеорегистратора» необходимо указать IP адрес видеорегистратора или его сетевое имя. В поле «Порт» необходимо указать порт, по которому будет происходить подключение к CVS Center, в поле «Пароль» необходимо ввести пароль пользователя CVS Center. Чтобы узнать значения порта CVS Center и пароля необходимо обратиться к документации CVS (Руководство пользователя CVS Center 6.9, п. 7.2 и п. 7.4).

Затем нажать на кнопку «Подключить». Если введенные данные корректны, то строка «Состояние подключения» примет значение «Подключен». Для отключения соединения с регистратором нужно нажать кнопку «Отключить».

Для добавления видеокамер нужно выбрать необходимый регистратор и нажать на кнопку



на панели управления.

Также камеры можно добавить с помощью кнопки «Добавить», перейдя на вкладку «Видеокамеры» (Рис. 7). При успешном подключении к CVS Center в списке «Доступные камеры» появится список камер, полученный от видеорегистратора.

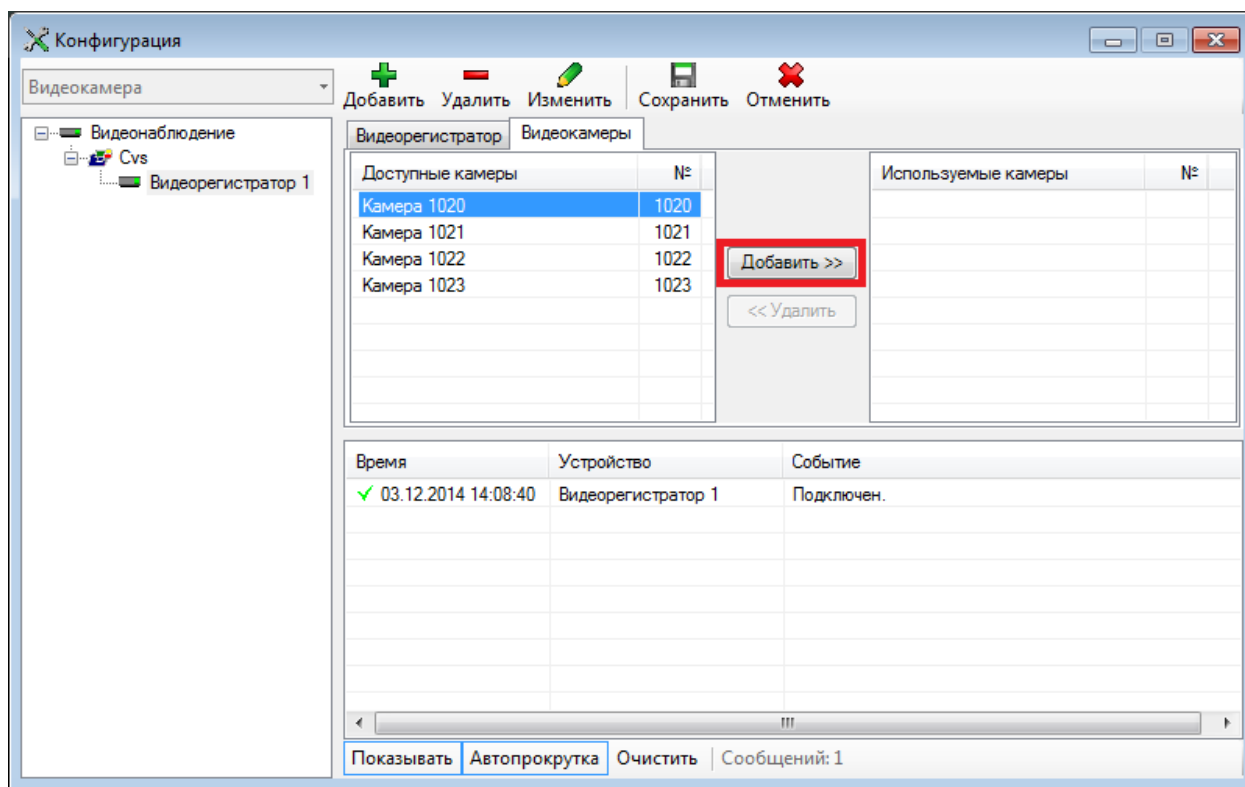
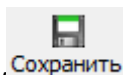


Рис. 7 – Вкладка «Видеокамеры»

Для сохранения внесенных изменений в настройке видеорегистраторов необходимо нажать на



кнопку . Для отмены изменений следует нажать кнопку .



4.3 Настройка параметров видеокамер

Страница настройки свойств видеокамер приведена на Рис. 8.

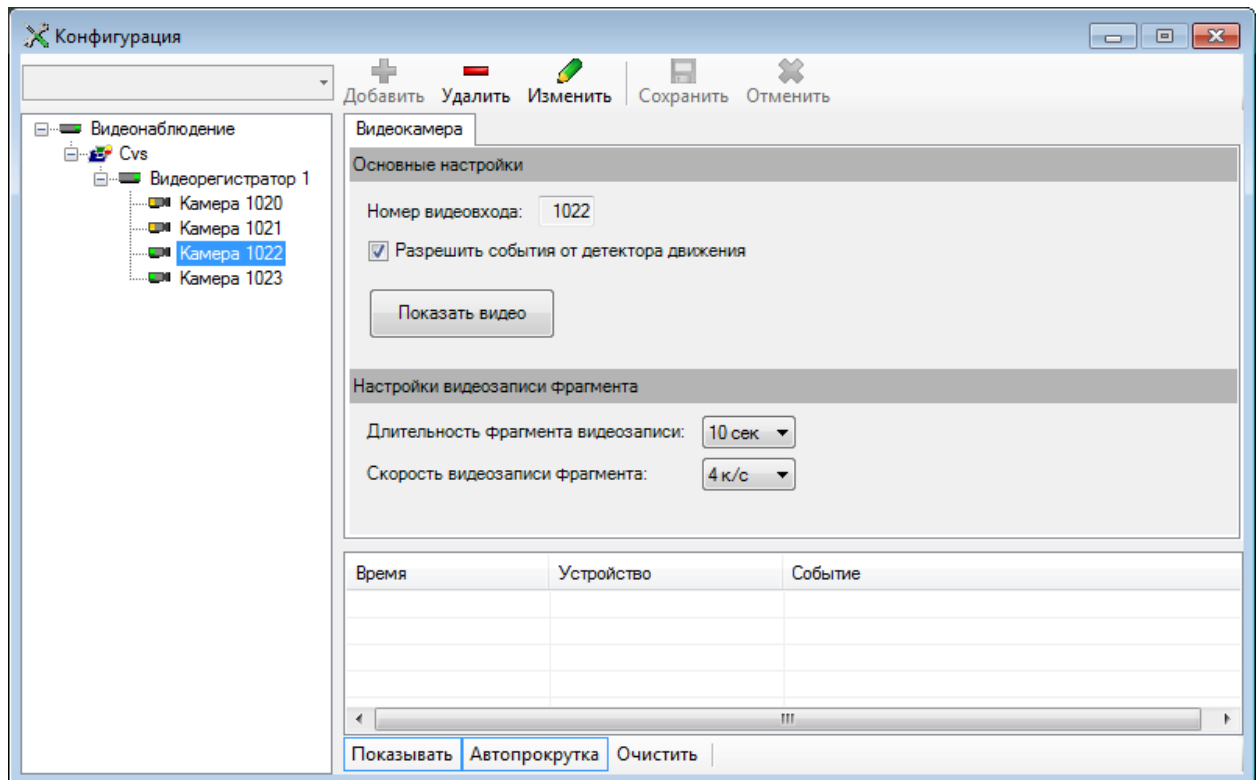


Рис. 8. Вкладка «Видеокамера»

В АПК «Бастион» доступны следующие параметры:

- *разрешить события от детектора движения.* Отвечает за отображение события от детектора движения в АПК «Бастион»;
- *длительность фрагмента видеозаписи.* Указывает длительность записи фрагмента «живого» видео. Параметр используется только при выполнении сценария записи фрагмента видео.
- *скорость видеозаписи фрагмента.* Задаёт скорость записи фрагмента «живого» видео. Параметр используется только при выполнении сценария записи фрагмента видео.
- *номер видеовхода.* Указывает номер видеоканала камеры. Номер видеовхода должен соответствовать номеру камеры в CVS Center и быть уникальным среди всех добавленных камер в конфигураторе.


Внимание! Если в CVS Center на камере настроена постоянная запись, то при выполнении сценария записи фрагмента видео для этой камеры будет записываться архив с той частотой кадров и только то время, которые указаны в параметрах «длительность фрагмента видеозаписи» и «скорость видеозаписи».

Для проверки доступности видеоизображения с камер можно нажать на кнопку «Показать видео» на странице свойств камеры (Рис. 8). Откроется дополнительное окно, в которое будет выводиться видеоизображение (Рис. 9)



Рис. 9 Окно с «живым» видеоизображением

4.4 Настройка полиэкрана

Для перехода в режим настройки полиэкрана необходимо нажать на кнопку  в меню АПК «Бастион », которая отобразит окно настроек (Рис. 10)

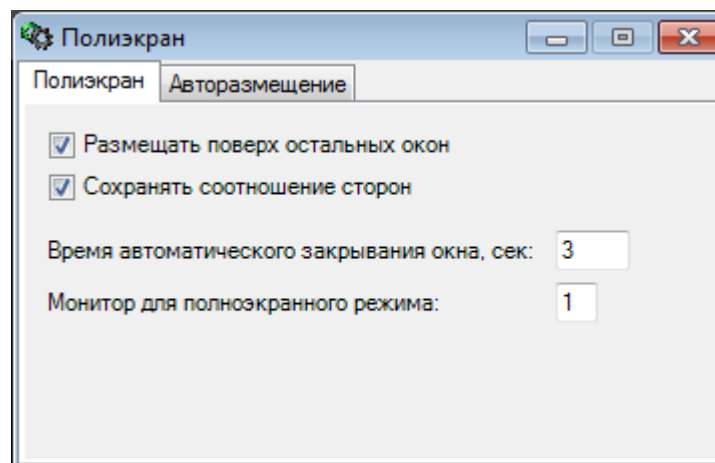


Рис. 10 Вкладка «Полиэкранный».

На вкладке «Полиэкранный» (Рис. 10) можно настроить следующие параметры:

- *размещать поверх остальных окон.* Указывает драйверу, что все окна с видеоизображением следует открывать поверх всех остальных окон;
- *сохранять соотношение сторон*(в этом драйвере не используется). Указывает драйверу, что у всех окон с видеоизображением при изменении размеров сохранять соотношение сторон окна;
- *время автоматического закрывания окна, сек.* Задаёт время отображения тревожных окон;
- *монитор для полноэкрannного режима.* Указывает номер монитора на котором нужно отображать окна с видеоизображением в полноэкрannном режиме.

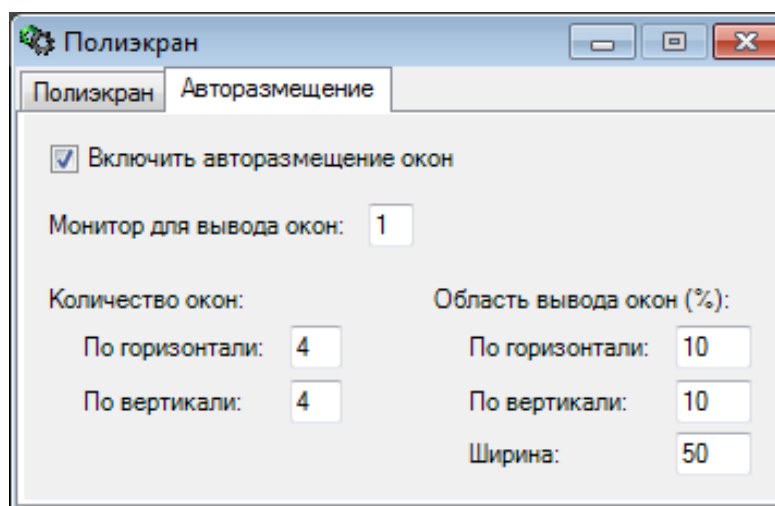


Рис. 11 Вкладка «Авторазмещение» окна «Полиэкранный».

На вкладке «Авторазмещение» (Рис. 11) можно настроить автоматическое размещение окон на экране. Данная функция позволяет размещать окна с видеоизображением на экране рядом и так чтобы они не перекрывали друг друга. Если функция отключена, то окна будут открываться в том месте экрана, где они были последний раз размещены, перед тем как их закрыли.

5 Работа в штатном режиме

5.1 События и состояния устройств драйвера

5.1.1 События и состояния видеорегистраторов

Видеорегистратор может высылать следующие события в АПК Бастион:

- «подключился к видеорегистратору» возникает при условии успешного подключения к CVS Center;
- «отключился от видеорегистратора» возникает при отключении видеорегистратора от драйвера;
- «ошибка подключения к видеорегистратору» может возникнуть при некорректном подключении к CVS Center или произошла потеря связи с ним.

У видеорегистратора есть несколько состояний подключения:

- «подключен» указывает, что подключение к CVS Center успешно;
- «отключен» означает, что драйвер отключился от CVS Center;
- «ошибка подключения» говорит о том, что подключиться к CVS Center не удалось или произошла потеря связи с ним.

При изменении состояния подключения видеорегистратора также изменяется цвет иконки видеорегистратора в дереве устройств и пиктограммы на плане АПК Бастион.

5.1.2 События и состояния видеокамер

Видеокамера может генерировать следующие события:

- «зафиксировано движение» возникает, когда на камере сработала тревога;
- «отсутствие видеосигнала» возникает при потере связи с видеокамерой;
- «восстановление видеосигнала» появляется при восстановлении связи с камерой;
- «режим ограниченной функциональности» появляется в случае добавления камеры, для которой отсутствует лицензирование.

Возможные состояния видеокамеры:

- «нормальное состояние» означает, что камера работает в штатном режиме;
- «зафиксировано движение» указывает на то, что на камере произошла тревога;
- «потеря видеосигнала» указывает на то, что отсутствует видеосигнал с камеры;
- «восстановление видеосигнала» означает, что изображение с камеры восстановилось после потери связи с ней.

При возникновении события от видеокамеры изменяется цвет её иконки в дереве устройств и пиктограммы на плане АПК Бастион.

5.2 Просмотр «живого» видеоизображения

Для просмотра живого видео с камер необходимо щёлкнуть левой кнопкой мыши по пиктограмме камеры на плане, либо нажать правой кнопкой мыши по пиктограмме и выбрать пункт меню «Показать изображение» (Рис. 12). Видеоизображение с камер отображается в отдельных окнах (Рис. 9).

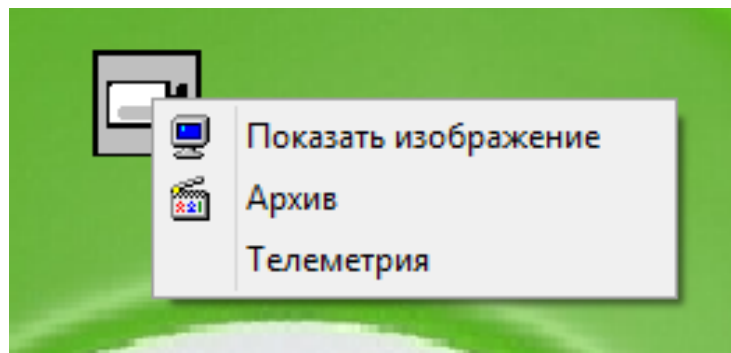


Рис. 12 Пункт меню «Показать изображение»

5.3 Просмотр архива с видеокамеры

Для просмотра архивного видеоизображения из журнала сообщений в АПК «Бастион» необходимо выделить из списка интересующее событие и нажать правую кнопку мыши. Далее в появившемся меню выбрать пункт «Показать изображение» (Рис. 13). Указанный пункт меню доступен в следующих случаях:

- если в АПК Бастион пришло событие «Зафиксировано движение» от камеры, добавленной в драйвер CVS Плюс;
- если в АПК Бастион пришло событие от какого-либо другого драйвера, и по этому событию выполнен сценарий, в котором есть камера от драйвера CVS Плюс. Если камер в сценарии несколько, то видеоархив будет показан для последней камеры в списке.

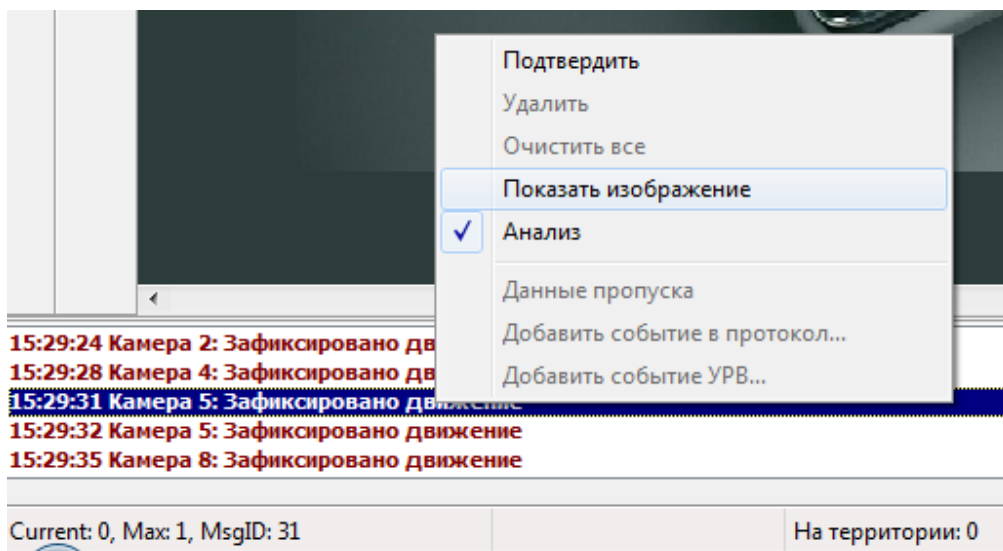


Рис.13 Просмотр видеоархива из протокола сообщений в АПК «Бастион»

Также архивное видеоизображение можно просмотреть, нажав правую кнопку мыши на пиктограмме камеры на плане и выбрав пункт меню «Архив» (Рис .12).

В окне видеоархива (Рис. 14) по умолчанию временная метка позиционируется на текущие дату и время, если архив был открыт с пиктограммы камеры на плане. Если архив был открыт из протокола сообщений АПК «Бастион», то по умолчанию в окне будет отображаться архивное видео с того момента, который указан в выбранном сообщении.



Рис.14 Окно с архивным видео

В панели архива можно выполнять следующие действия:

3 декабря 2014 г. 14:36:06 - выбор даты и времени архивной записи;

поиск архивного видео

- воспроизведение архива

- воспроизведение архива в обратном порядке

- остановка просмотра архива

5.4 Управление поворотными камерами

Окно управления вызывается пунктом «Телеметрия» из контекстного меню пиктограммы камеры (Рис. 12). Появится окно с возможностями управления для данной камеры (Рис. 15)

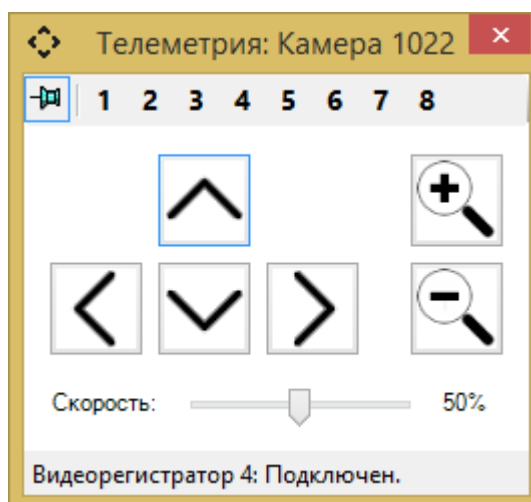



Рис. 15 Окно управления телеметрией

Драйвер поддерживает следующие функции:

- выполнение до восьми предустановок (кнопки «1», «2»... «8»);
- увеличение/уменьшение зума;
- поворот камеры в четырех направлениях;
- изменение скорости поворота камеры.

Если нажать на кнопку , то окно управления телеметрией будет отображаться поверх остальных окон.

В нижней части окна отображается состояние подключения к регистратору.

5.5 Доступные действия в сценариях АПК «Бастиян»

Для настройки сценариев в АПК «Бастиян» обратитесь к документу «Руководство системного администратора».

При настройке сценариев, для камер доступные следующие действия:

- *вывести на экран*. Отображает камеру в первом свободном тревожном окне полиэкрана. Если все тревожные окна полиэкрана заняты – осуществляется их циклическая замена;
- *выполнить предустановку*. Выполняет предустановку с указанным номером;
- *записать фрагмент*. Записывает фрагмент «живого» видео. Длительность и скорость записи для выбранной камеры задается на странице настройки свойств видеокамеры (Рис. 8);

Действия «Включить запись» и «Остановить запись» в данном драйвере не поддерживаются.

Также для видеорегистраторов СVС доступно действие «Выполнить действие», которое отправляет видеорегистратору внешнее событие на выполнение макроса с указанным номером. Для настройки макросов видеорегистратора обратитесь к соответствующей документации СТВН «СVС».

6 Нештатные ситуации

Ниже приведены возможные проблемы и варианты их решения.

Проблема 1: при просмотре живого видео в окне отображается черный фон вместо видео с камеры, либо живое видео отображалось несколько минут, затем «зависло».

Решение 1: указан неверный пароль при подключении к CVS Center или нет прав на просмотр камеры с этим паролем.

Решение 2: проверьте лицензию в CVS Center, возможно к компьютеру не подключен HASP ключ CVS Center.

Решение 3: в CVS Center выключена камера. Проверьте состояние камеры в CVS Center. Для этого необходимо нажать на кнопку «Камеры» и выбрать вкладку «Состояние», галочка напротив пункта «Выключена» должна быть снята.

Решение 4: в поле «Номер видеовхода» введен номер камеры, который отсутствует в CVS Center.

Проблема 2: по нажатию на любую из кнопок в окне управления телеметрией ничего не происходит.

Решение: в утилите CVS Test 6.9.5 проверьте в настройках камеры, поставлена ли галочка «Управление PTZ». Также попробуйте выполнить любую команду PTZ, возможно CVS Center не поддерживает работу PTZ у данной видеокамеры.

Проблема 3: добавлено N видеорегистраторов в драйвере. У каждого регистратора по несколько камер. При попытке просмотра видео с какой-либо камеры с одного регистратора отображается видео с камеры другого регистратора.

Решение: проверьте на всех видеорегистраторах в настройках утилиты CVS Test 6.9.5 значение поля «Номер камер с ... по». Диапазоны номеров камер у видеорегистраторов **не должны** пересекаться.

Проблема 4: при попытке просмотра архивного видео из протокола событий АПК Бастион, открывается окно с архивом, но в статусной строке окна(находится внизу окна) отображается «Архив недоступен!».

Решение: проверить включена ли запись архивного видео в CVS Center.